

TASAS DE RENDIMIENTO ACADÉMICO

UNIVERSIDAD DE GRANADA

Informe sobre los principales datos relacionados con el rendimiento académico de los estudiantes de la Universidad de Granada durante el período 2011 – 2015.

Este informe ha sido realizado por la Oficina de Software Libre de la Universidad de Granada (OSL) a partir de los datos proporcionados por la Oficina de Datos, Información y Prospectiva (Odip) y el Área de Transparencia y Simplificación Administrativa.

Los datos se desglosan por titulaciones, años y tipo de tasa (tasa de rendimiento, tasa de éxito, tasa de abandono inicial, tasa de eficiencia, tasa de graduación y tasa de abandono) dependiendo del curso académico analizado.

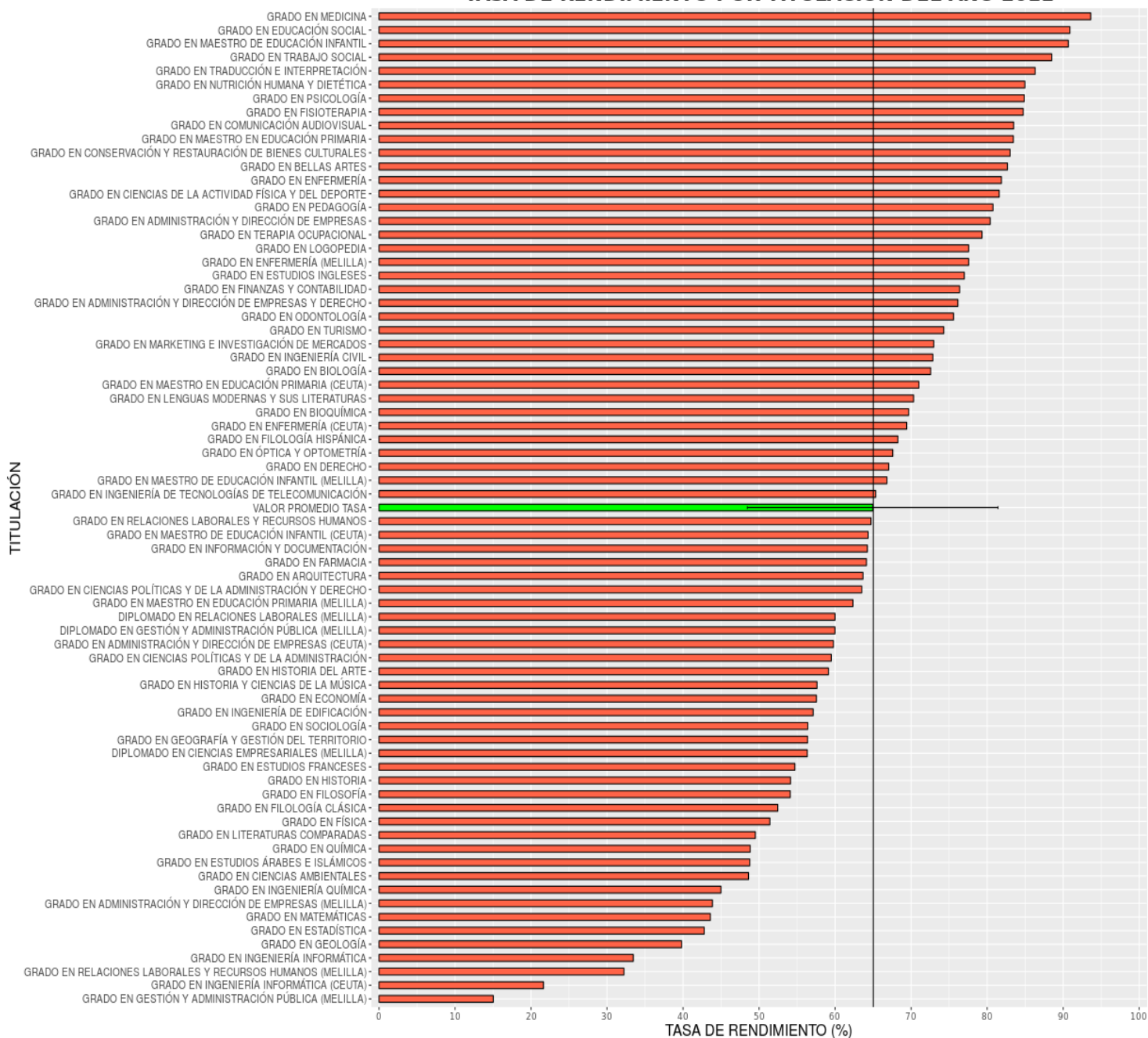
A partir de estos datos, la Oficina de Software Libre ha realizado la labor de transformación, organización y elaboración de nuevos datos así como un catálogo de gráficas, con el objetivo de facilitar y simplificar la comprensión de dicha información para el público general y la comunidad universitaria en particular (PAS, PDI y estudiantes).

Granada, a 8 de junio de 2016.

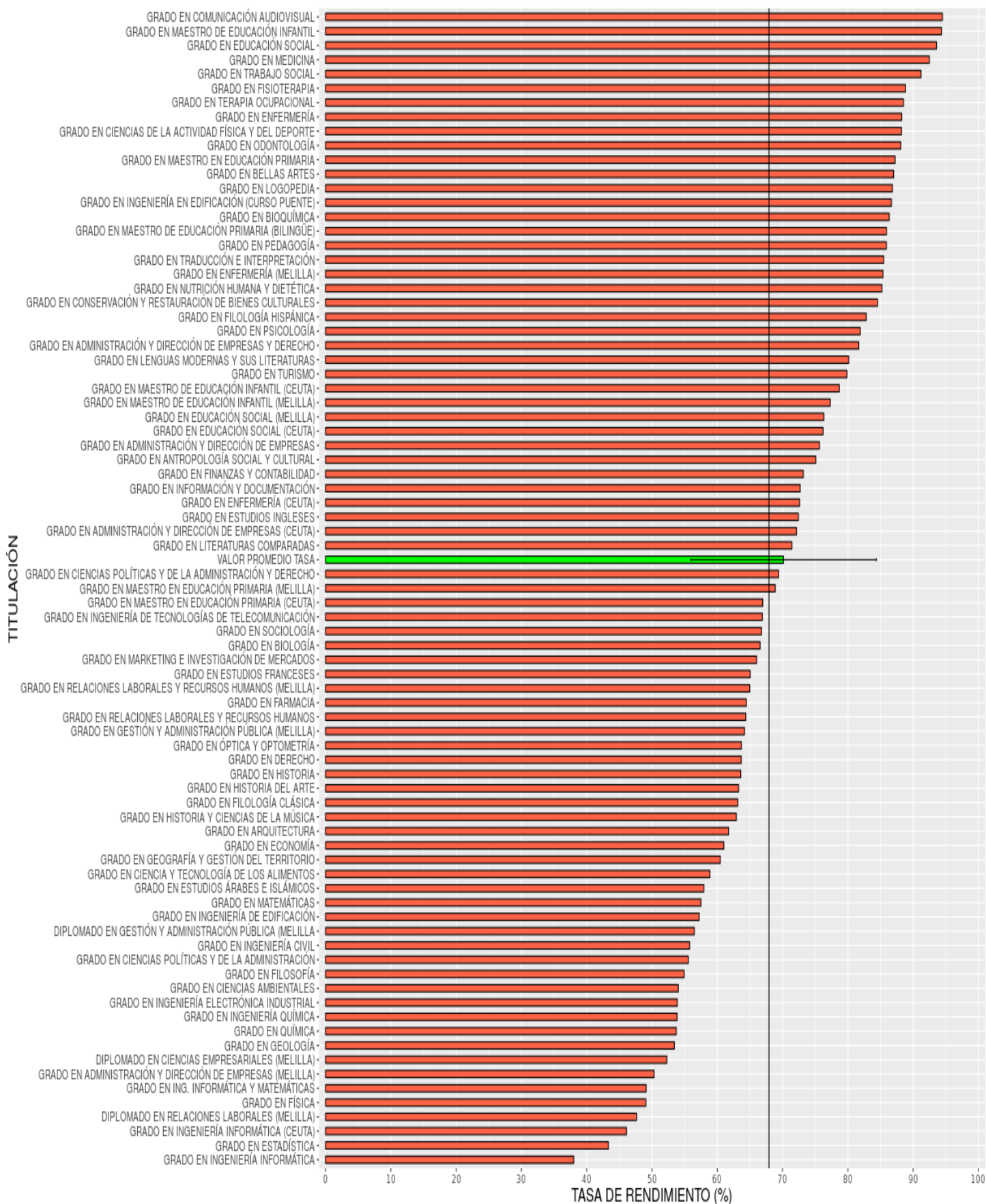
TASA DE RENDIMIENTO

El Catálogo de Indicadores del Sistema Universitario Público Español del Consejo de Universidades define esta tasa como la relación porcentual entre el número total de créditos superados (excluidos los adaptados, convalidados y reconocidos) por el alumnado en un estudio y el número total de créditos en los que se ha matriculado.

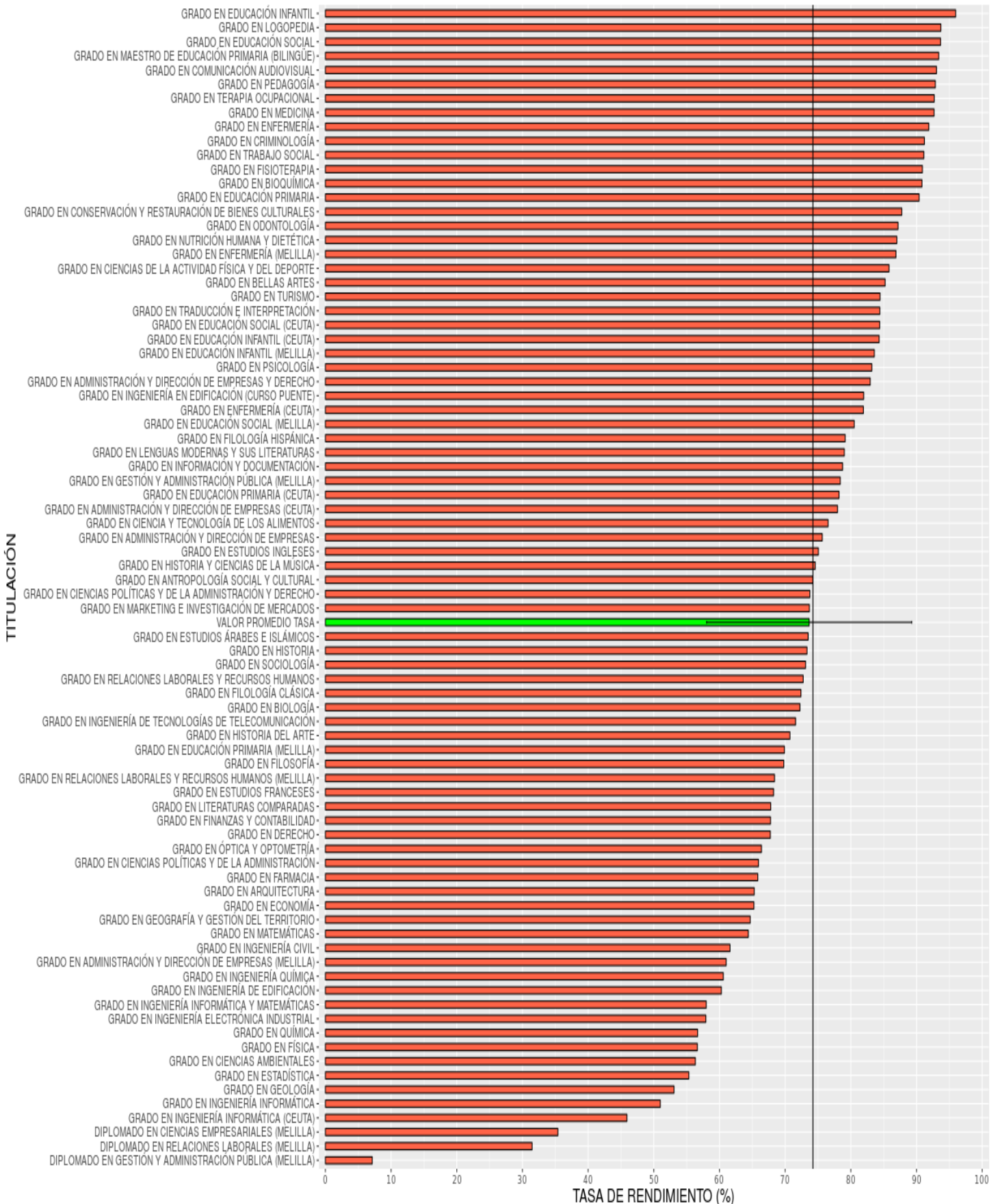
TASA DE RENDIMIENTO POR TITULACIÓN DEL AÑO 2011



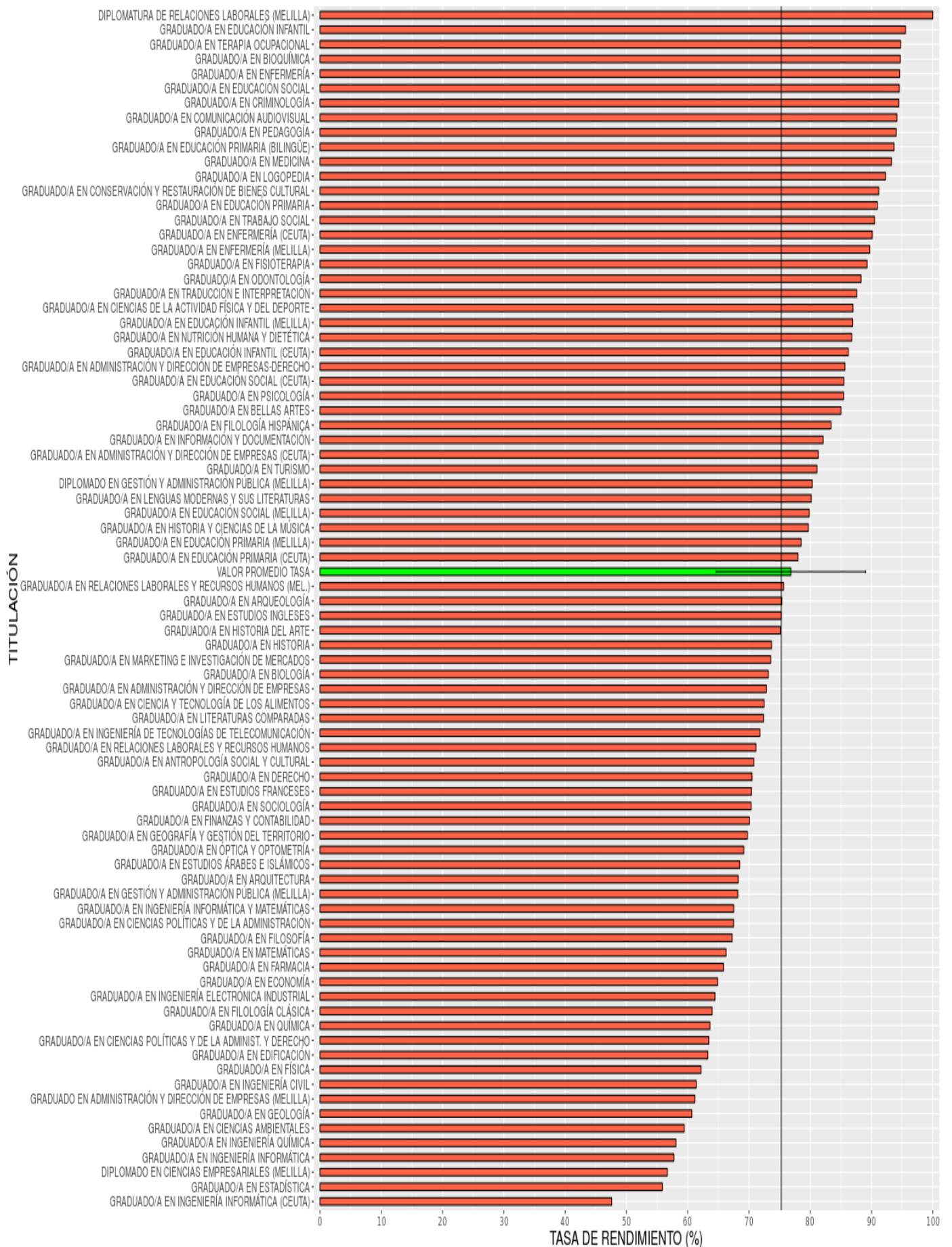
TASA DE RENDIMIENTO POR TITULACIÓN DEL AÑO 2012



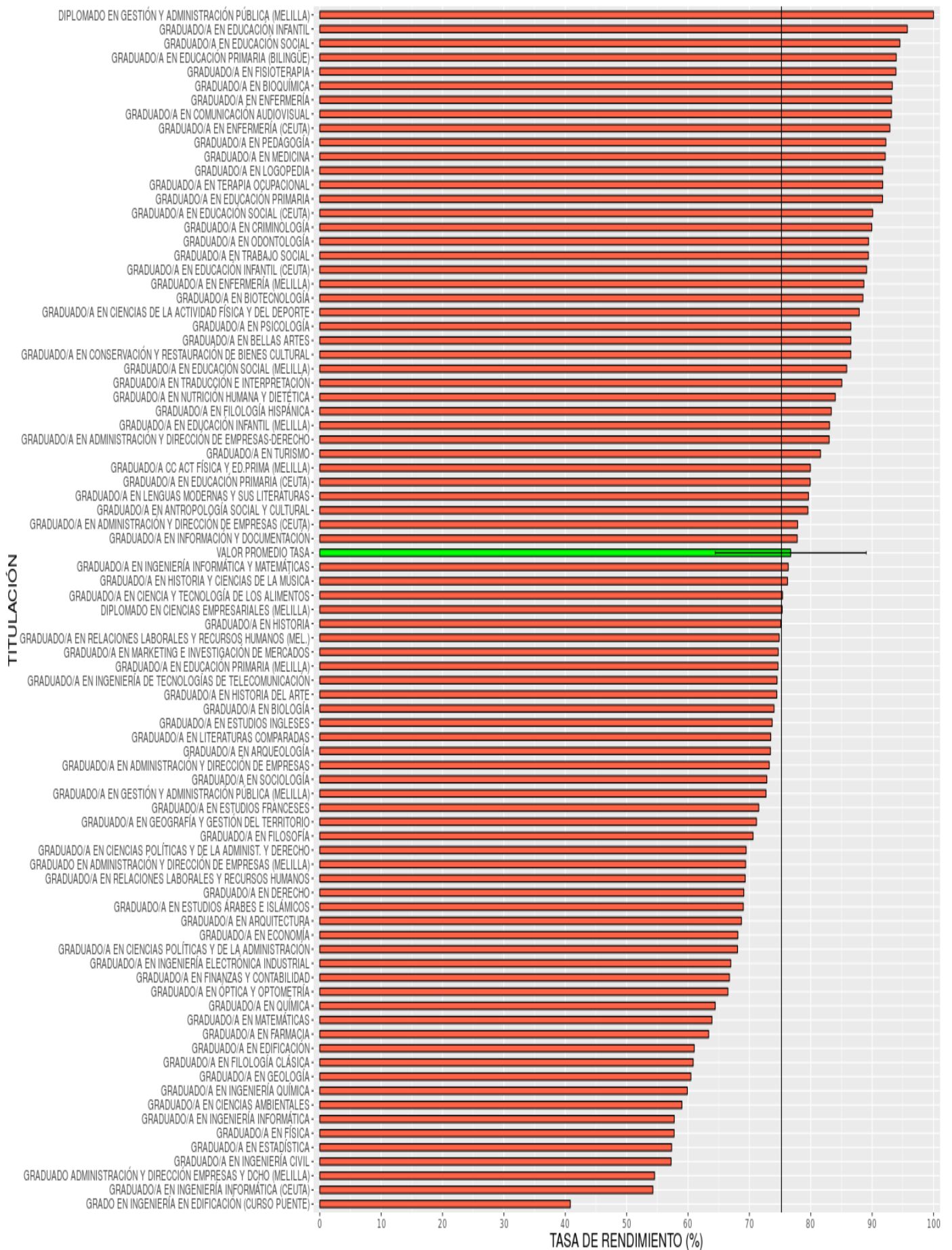
TASA DE RENDIMIENTO POR TITULACIÓN DEL AÑO 2013



TASA DE RENDIMIENTO POR TITULACIÓN DEL AÑO 2014



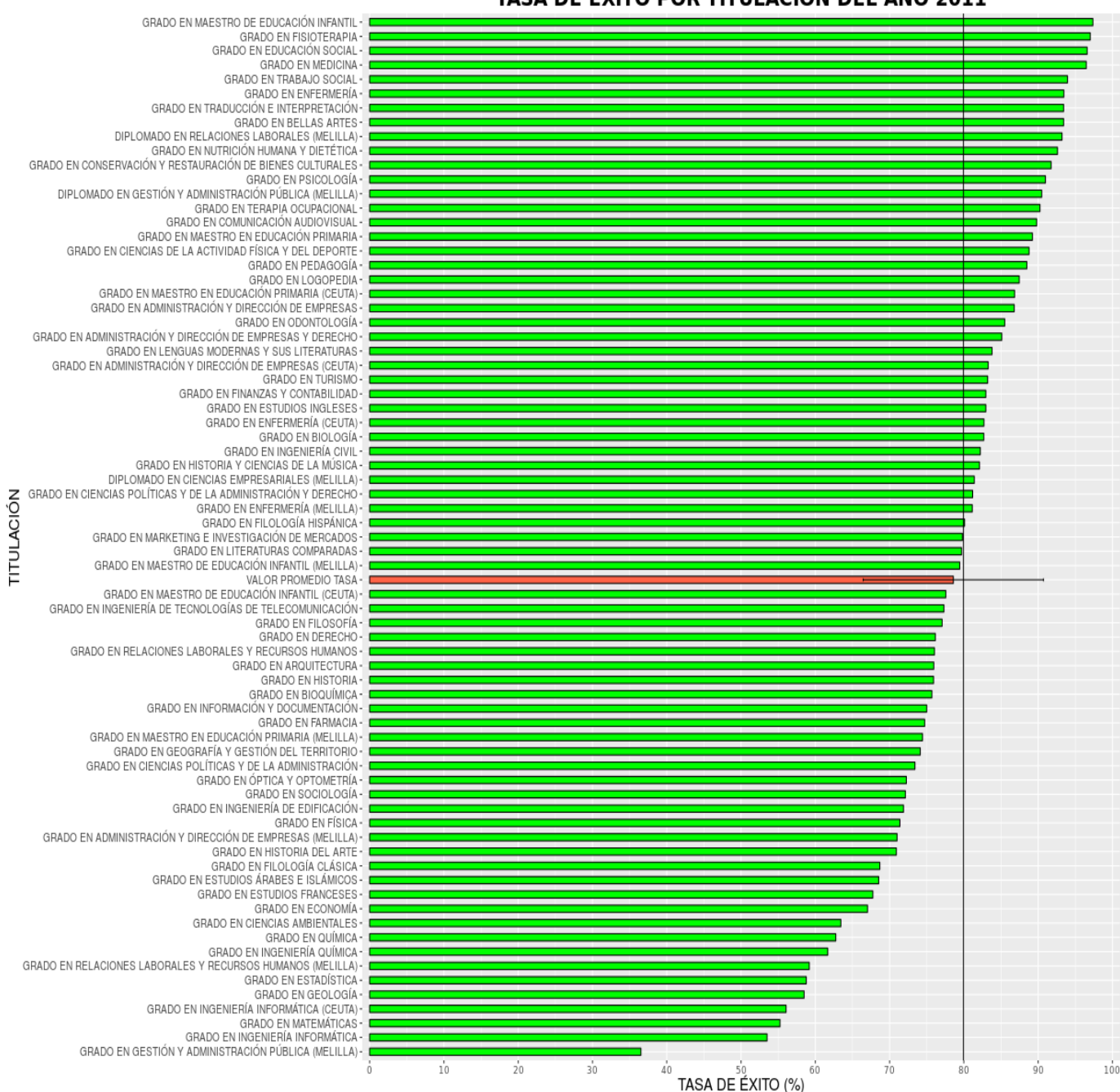
TASA DE RENDIMIENTO POR TITULACIÓN DEL AÑO 2015



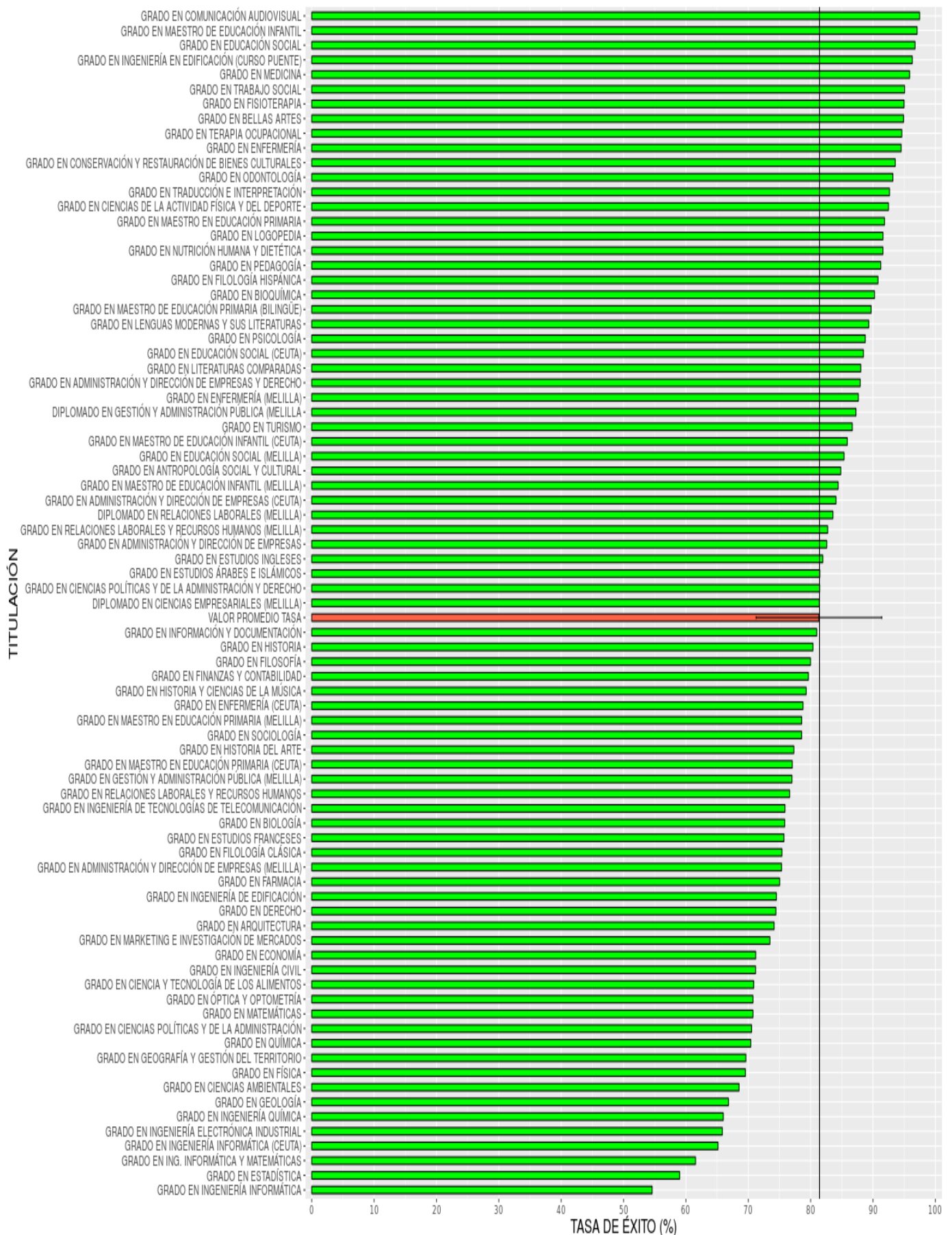
TASA DE ÉXITO

El Catálogo de Indicadores del Sistema Universitario Público Español del Consejo de Universidades define esta tasa como la relación porcentual entre el número total de créditos superados por los estudiantes en un estudio y el número total de créditos presentados a examen.

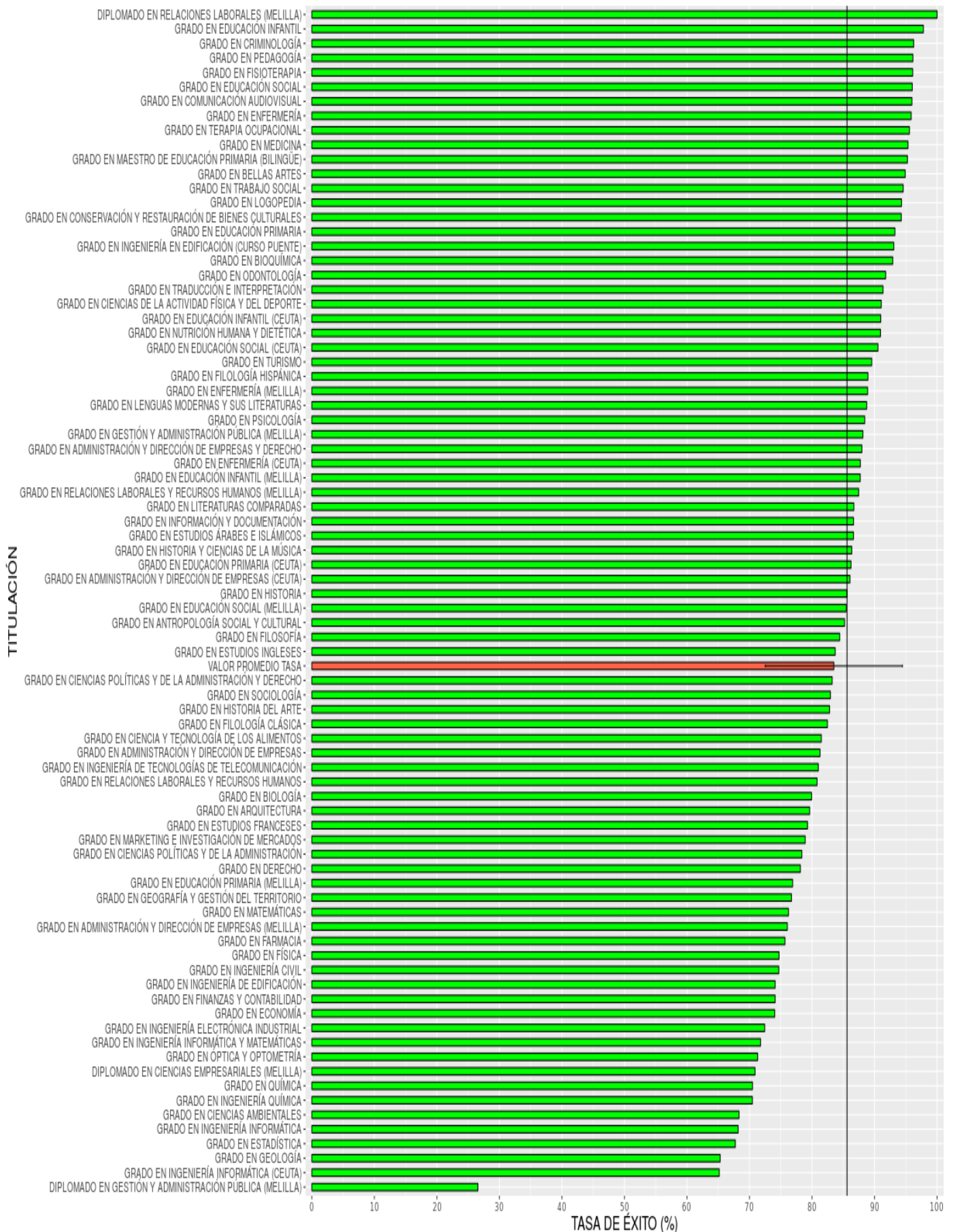
TASA DE ÉXITO POR TITULACIÓN DEL AÑO 2011



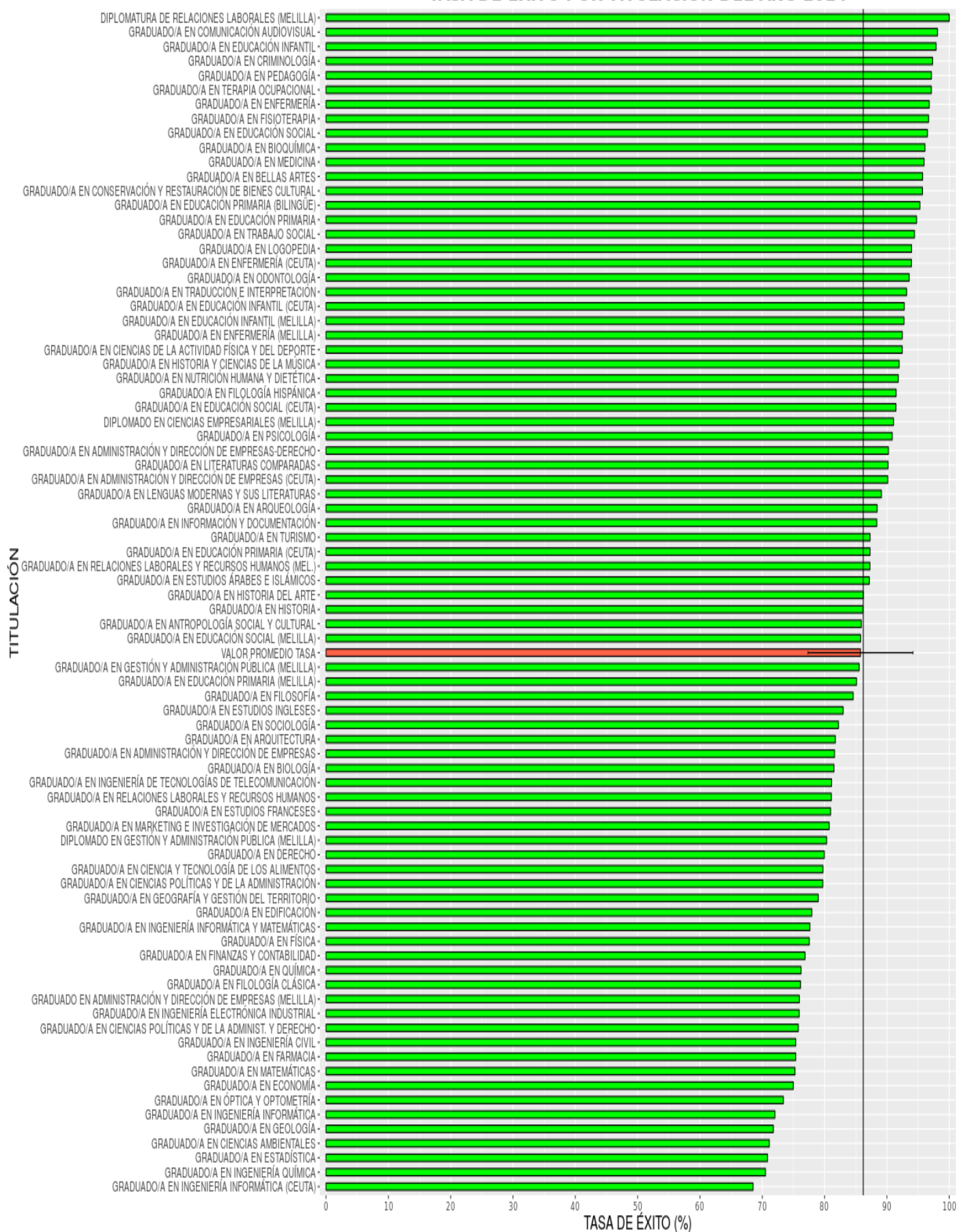
TASA DE ÉXITO POR TITULACIÓN DEL AÑO 2012



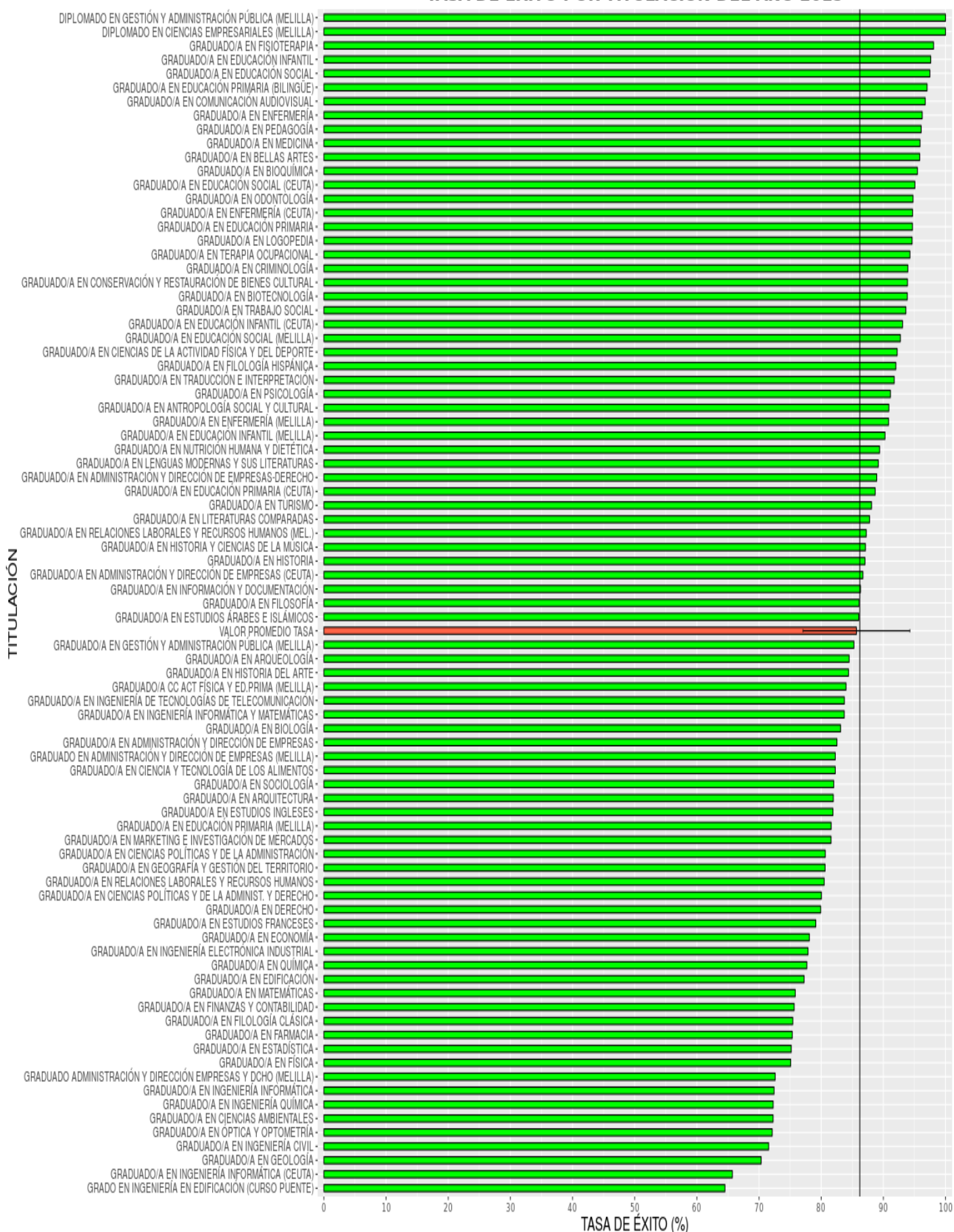
TASA DE ÉXITO POR TITULACIÓN DEL AÑO 2013



TASA DE ÉXITO POR TITULACIÓN DEL AÑO 2014

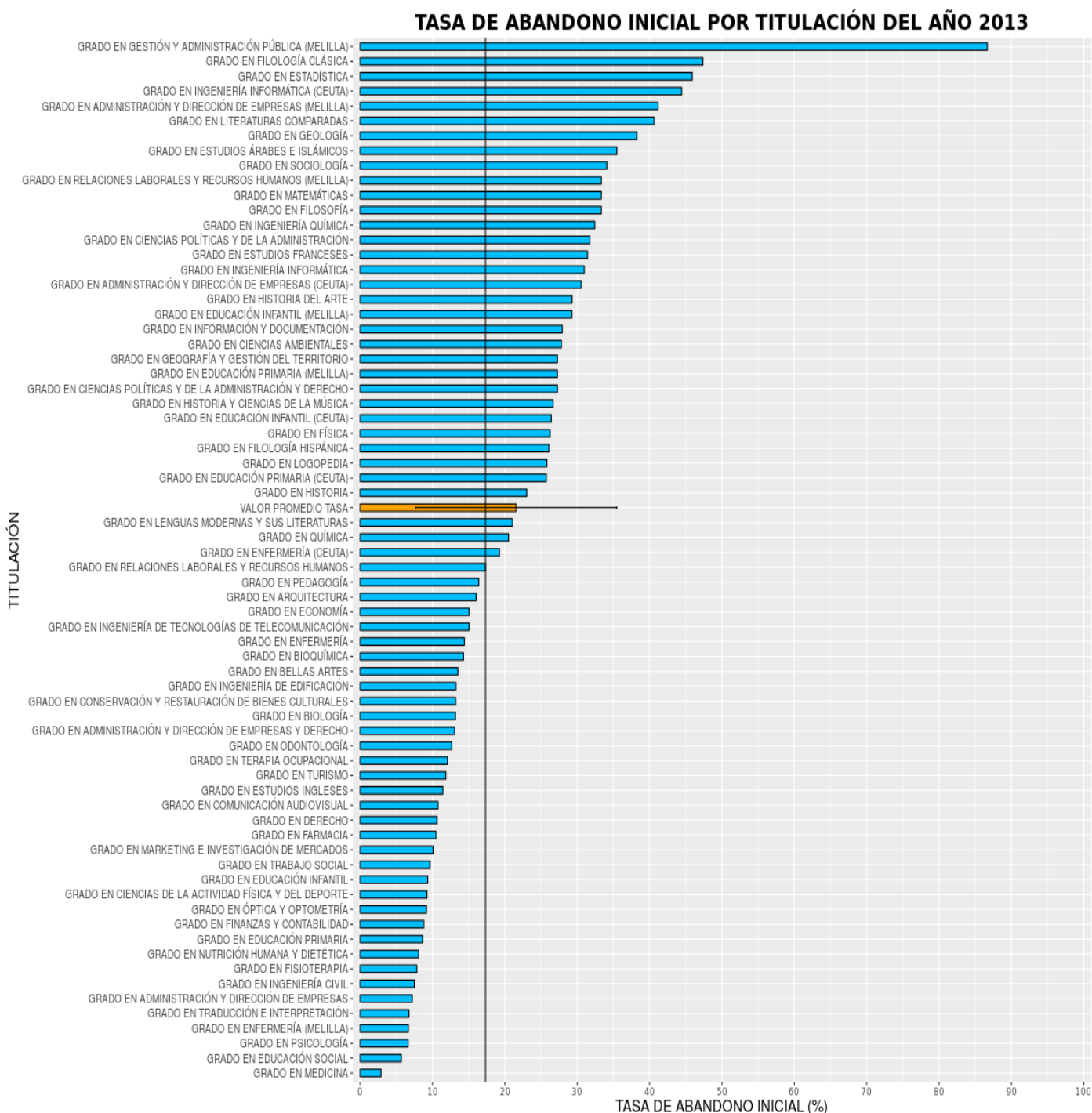


TASA DE ÉXITO POR TITULACIÓN DEL AÑO 2015

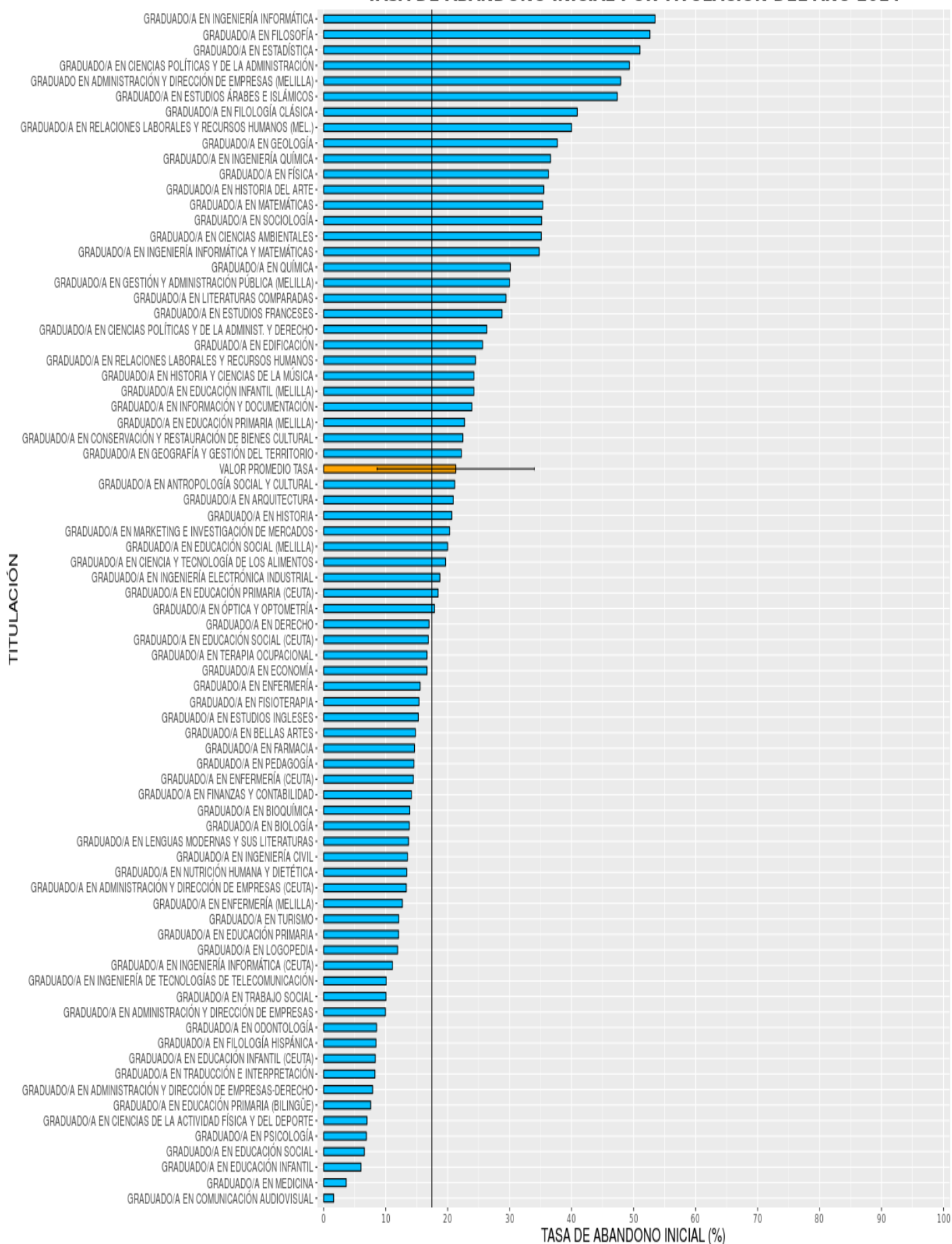


TASA DE ABANDONO INICIAL

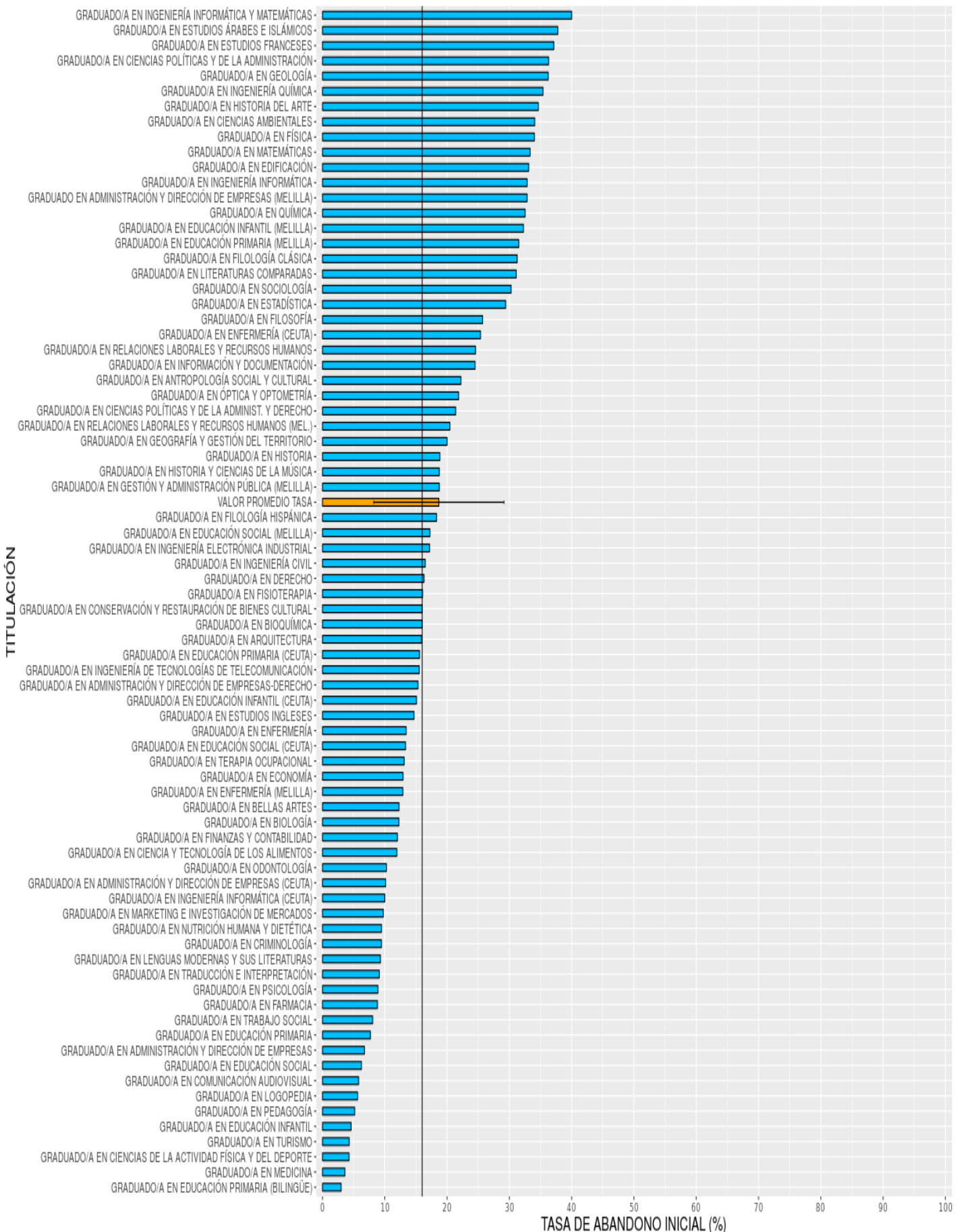
El Catálogo de Indicadores del Sistema Universitario Público Español del Consejo de Universidades define esta tasa como la relación porcentual entre los estudiantes de una cohorte de entrada C matriculados en el título T en el curso académico X, que no se han matriculado en dicho título T en los cursos X +1 y X +2, y el número total de estudiantes de tal cohorte de entrada C que accedieron al mencionado título T el curso académico X.



TASA DE ABANDONO INICIAL POR TITULACIÓN DEL AÑO 2014



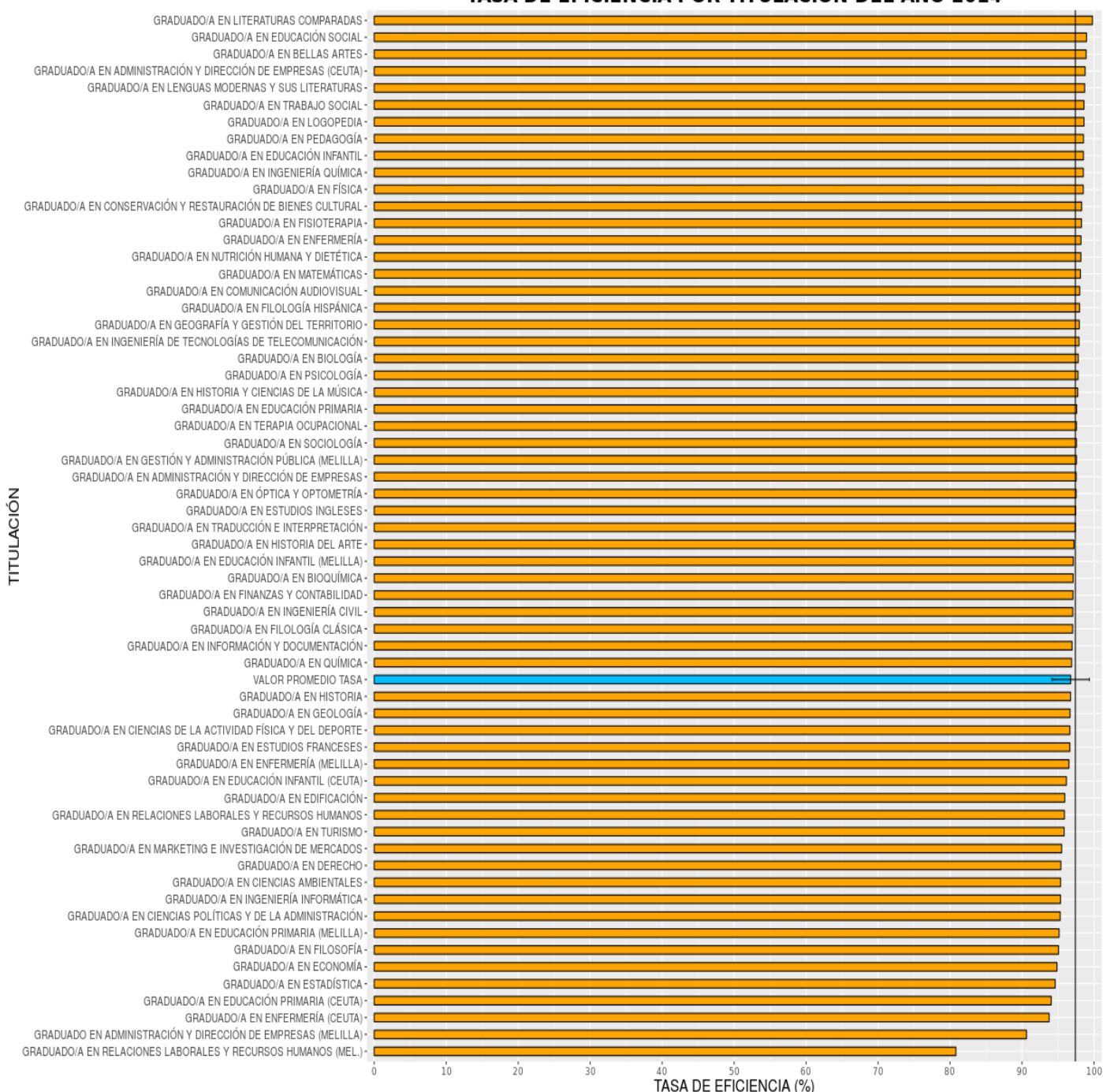
TASA DE ABANDONO INICIAL POR TITULACIÓN DEL AÑO 2015



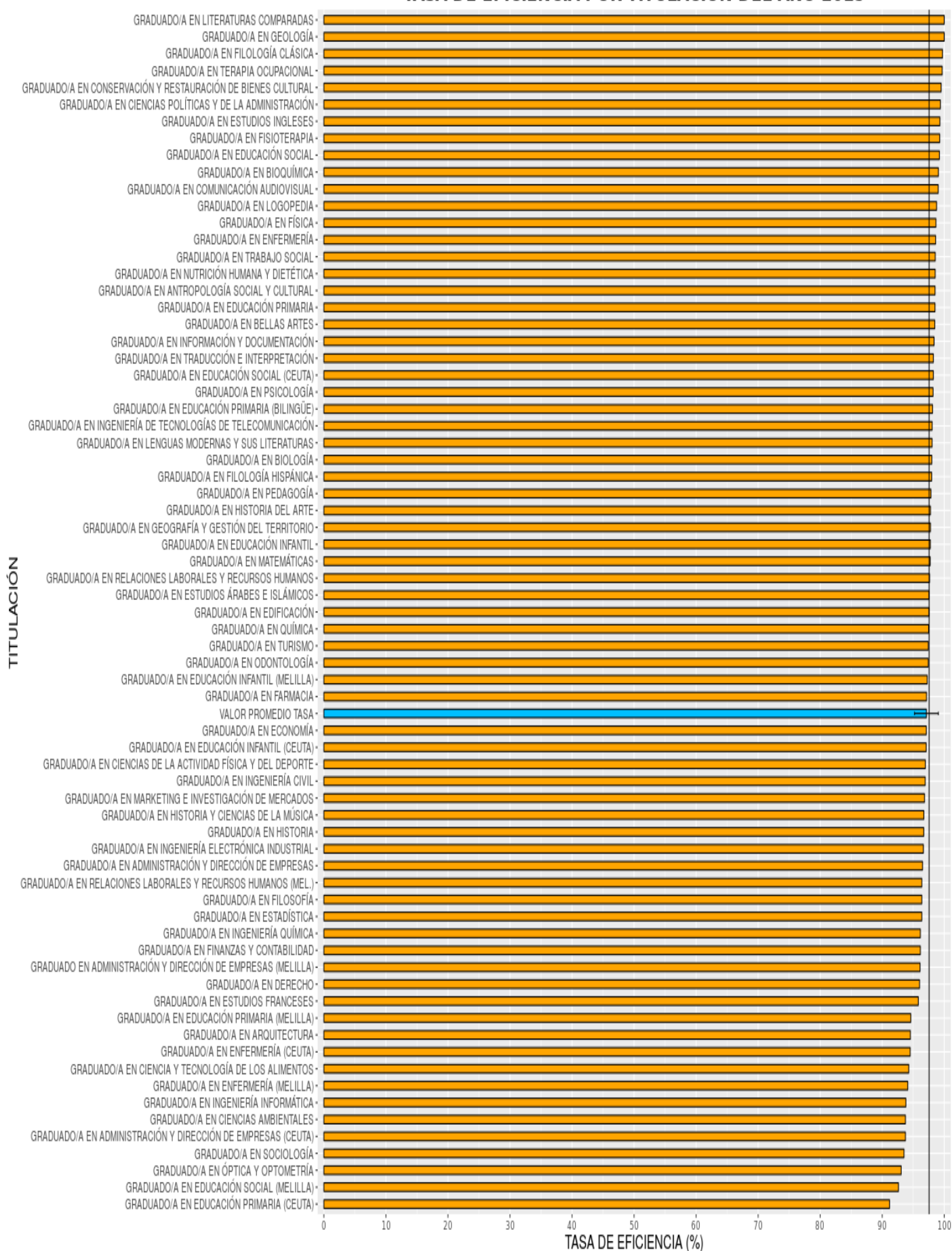
TASA DE EFICIENCIA

El Catálogo de Indicadores del Sistema Universitario Público Español del Consejo de Universidades define esta tasa como la relación porcentual entre el número total de créditos del plan de estudios a los que debieron haberse matriculado a lo largo de sus estudios el conjunto de graduados de un determinado año académico y el número total de créditos en los que realmente han tenido que matricularse.

TASA DE EFICIENCIA POR TITULACIÓN DEL AÑO 2014



TASA DE EFICIENCIA POR TITULACIÓN DEL AÑO 2015



TASA DE GRADUACIÓN

El Catálogo de Indicadores del Sistema Universitario Público Español del Consejo de Universidades define esta tasa como el porcentaje de estudiantes que finalizan la enseñanza en el tiempo previsto en el plan de estudios o en un año académico más en relación a su cohorte de entrada.

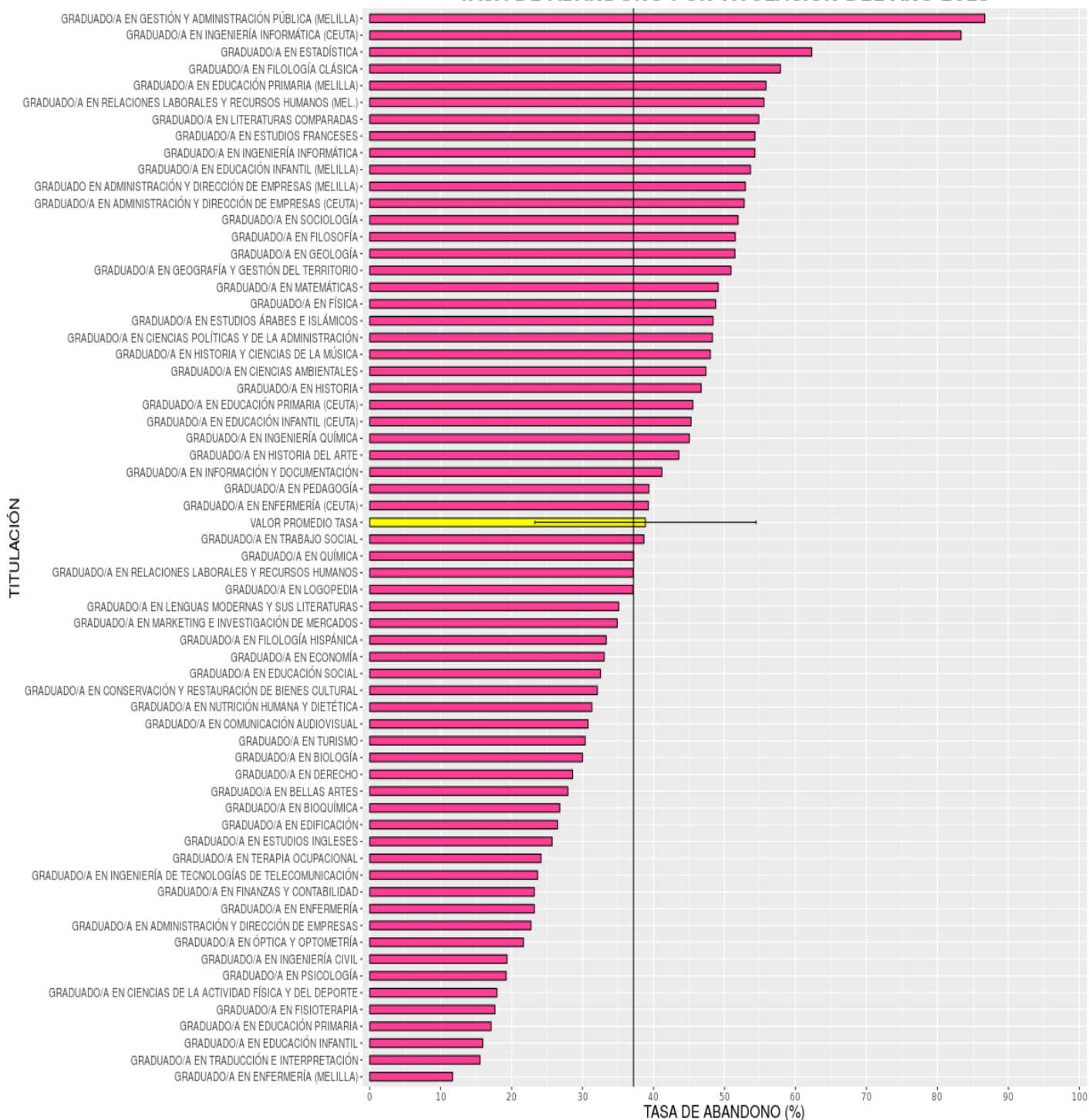
TASA DE GRADUACIÓN POR TITULACIÓN DEL AÑO 2015



TASA DE ABANDONO

El Catálogo de Indicadores del Sistema Universitario Público Español del Consejo de Universidades define esta tasa como la relación porcentual entre el número total de estudiantes de una cohorte de nuevo ingreso que debieron obtener el título el año académico anterior y que no se han matriculado ni en ese año académico ni en el anterior.

TASA DE ABANDONO POR TITULACIÓN DEL AÑO 2015

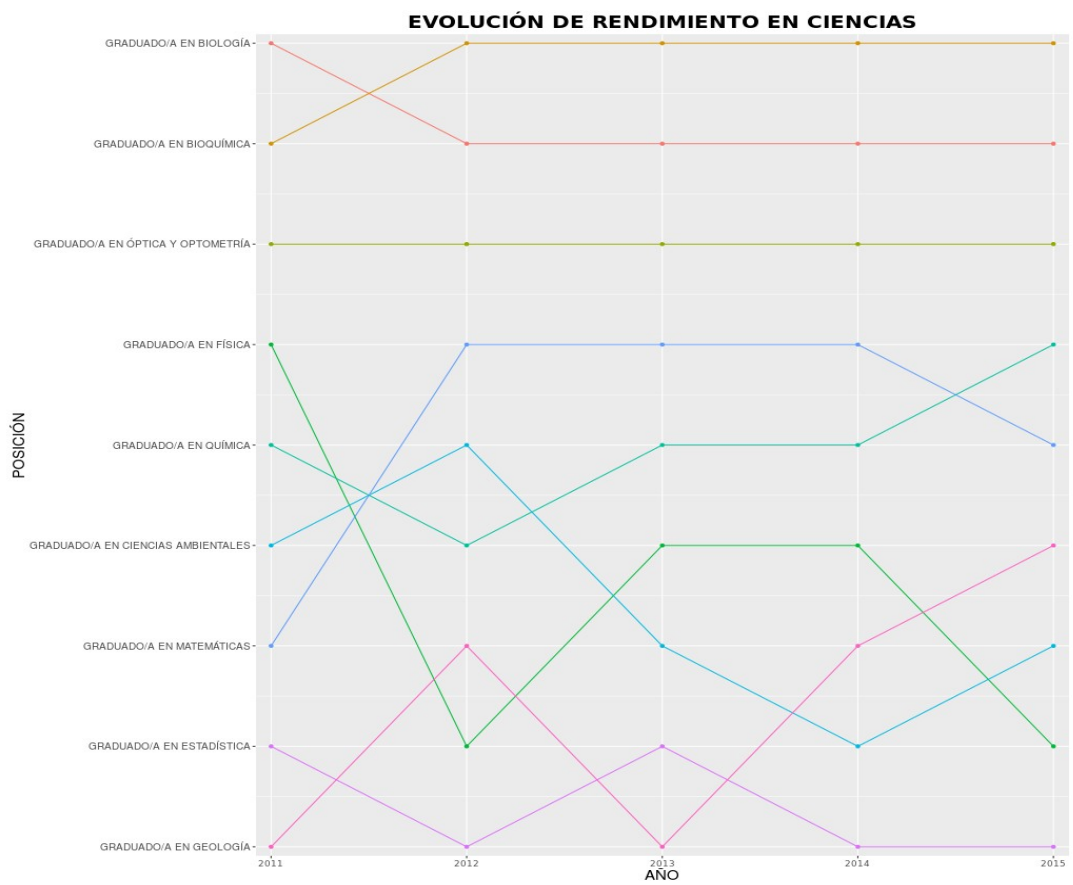
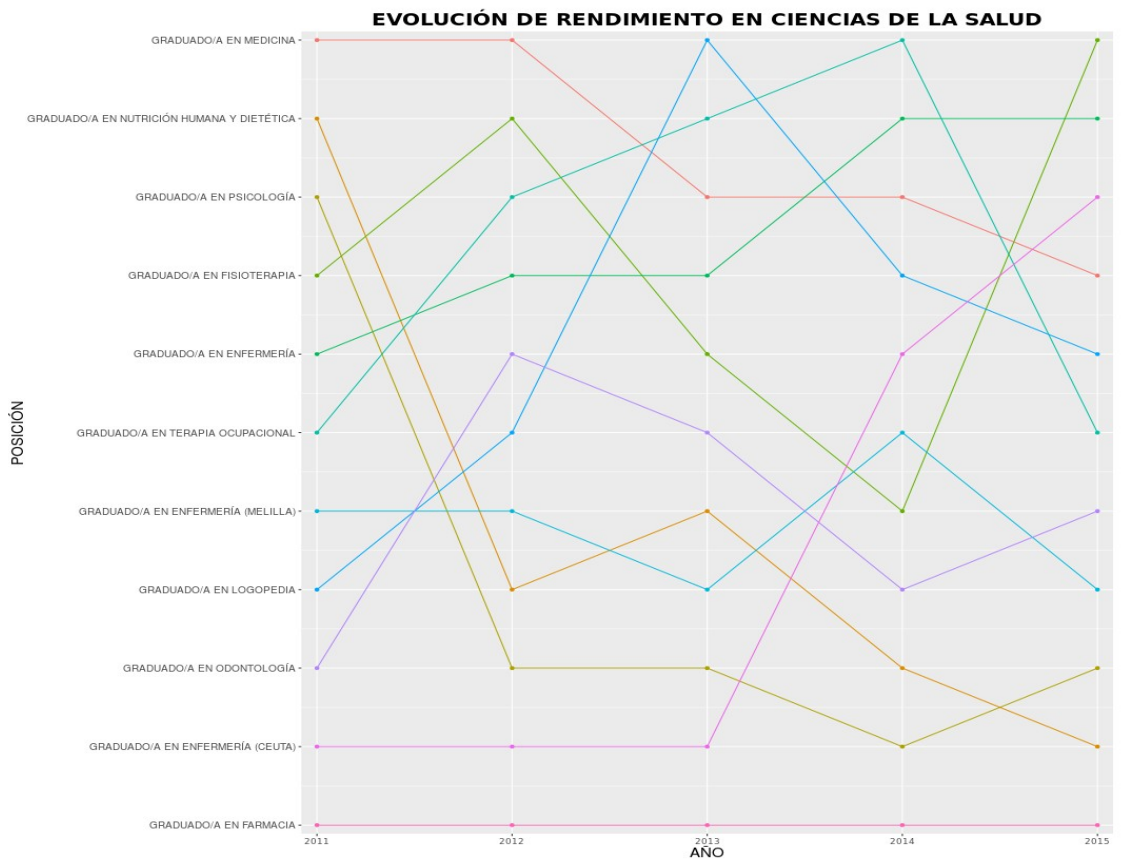


EVOLUCIÓN DE TASAS ACADÉMICAS

Informe gráfico sobre la evolución de las tasas vistas anteriormente en función de las distintas titulaciones y ramas de la Universidad de Granada entre los años 2011 – 2015.

TASA DE RENDIMIENTO

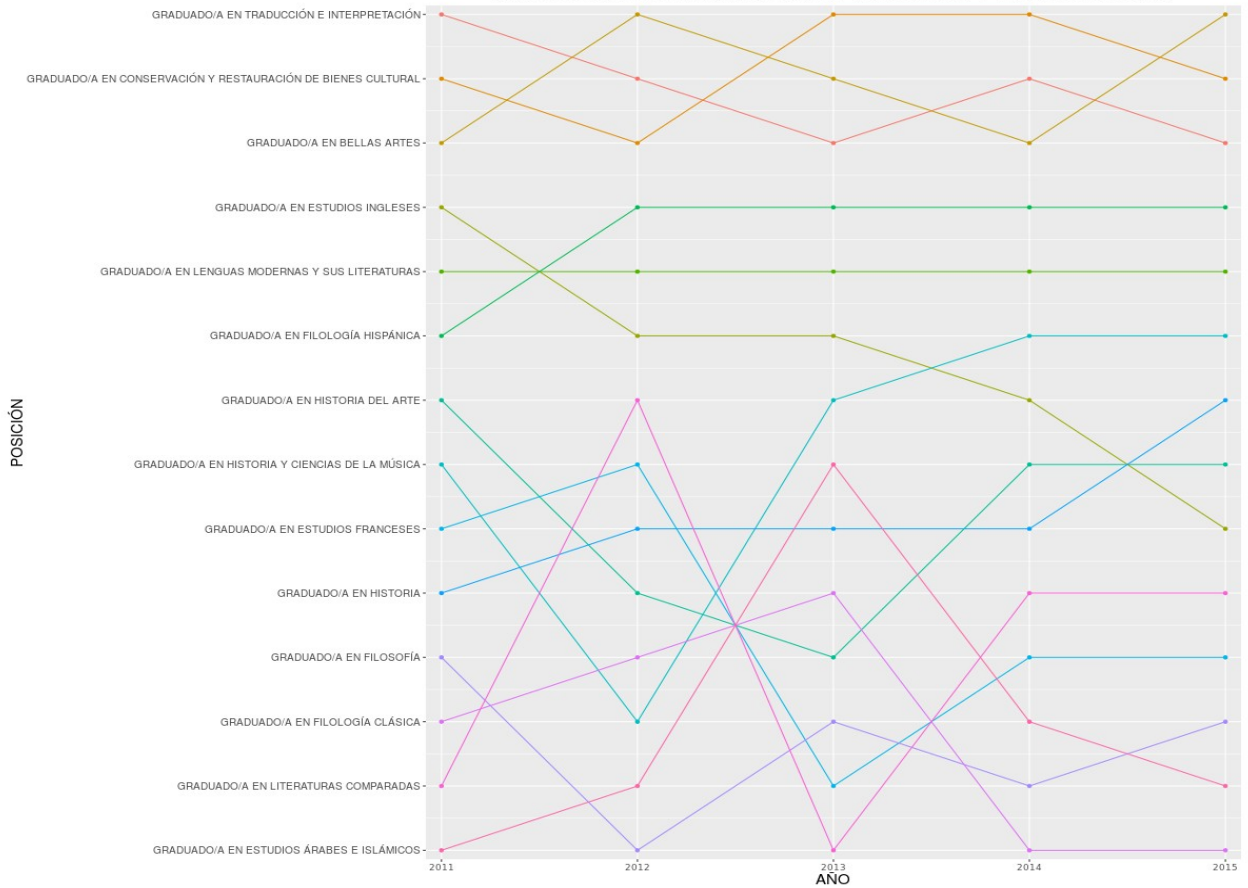




EVOLUCIÓN DE RENDIMIENTO EN INGENIERÍA Y ARQUITECTURA

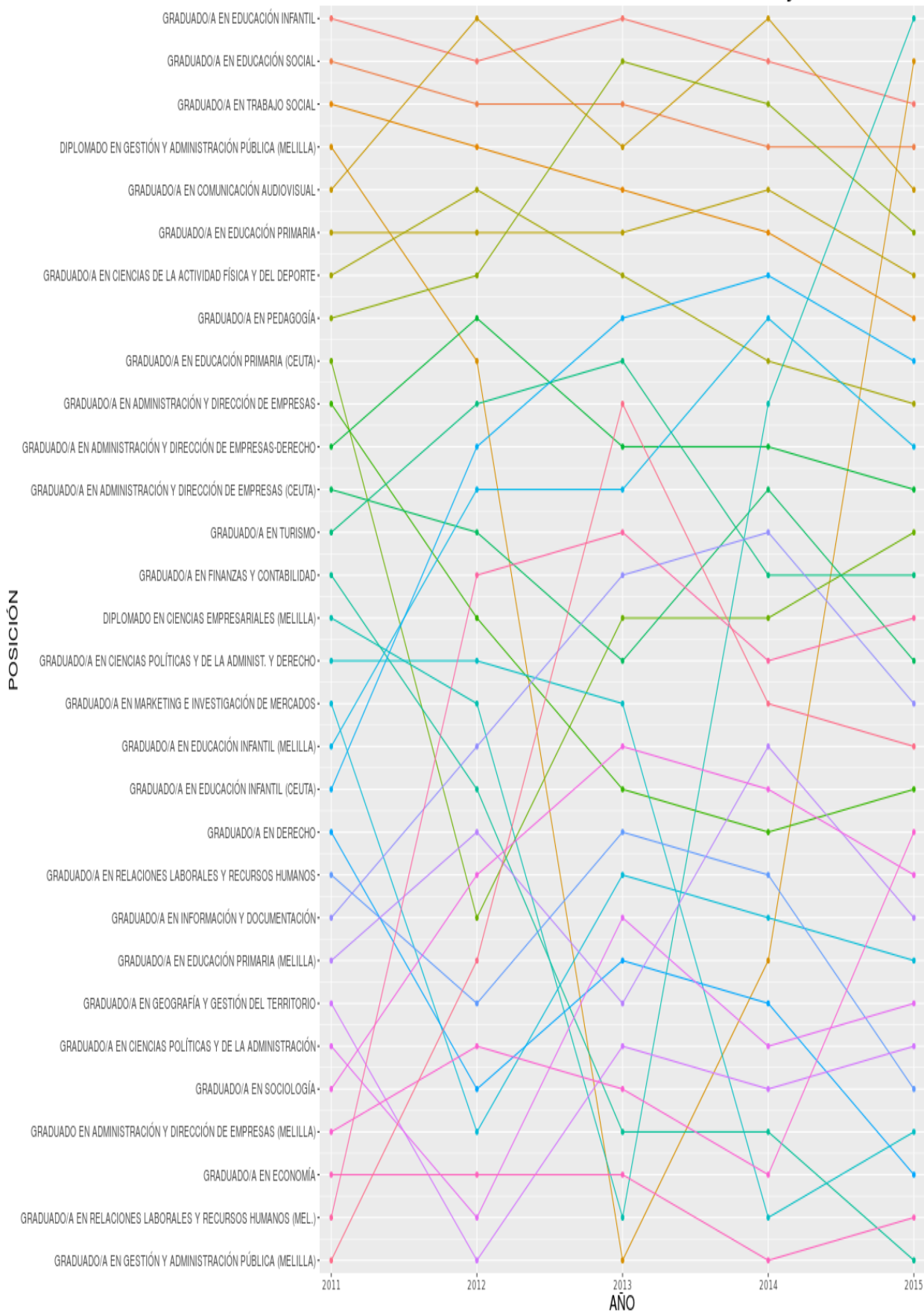


EVOLUCIÓN DE RENDIMIENTO EN ARTES Y HUMANIDADES

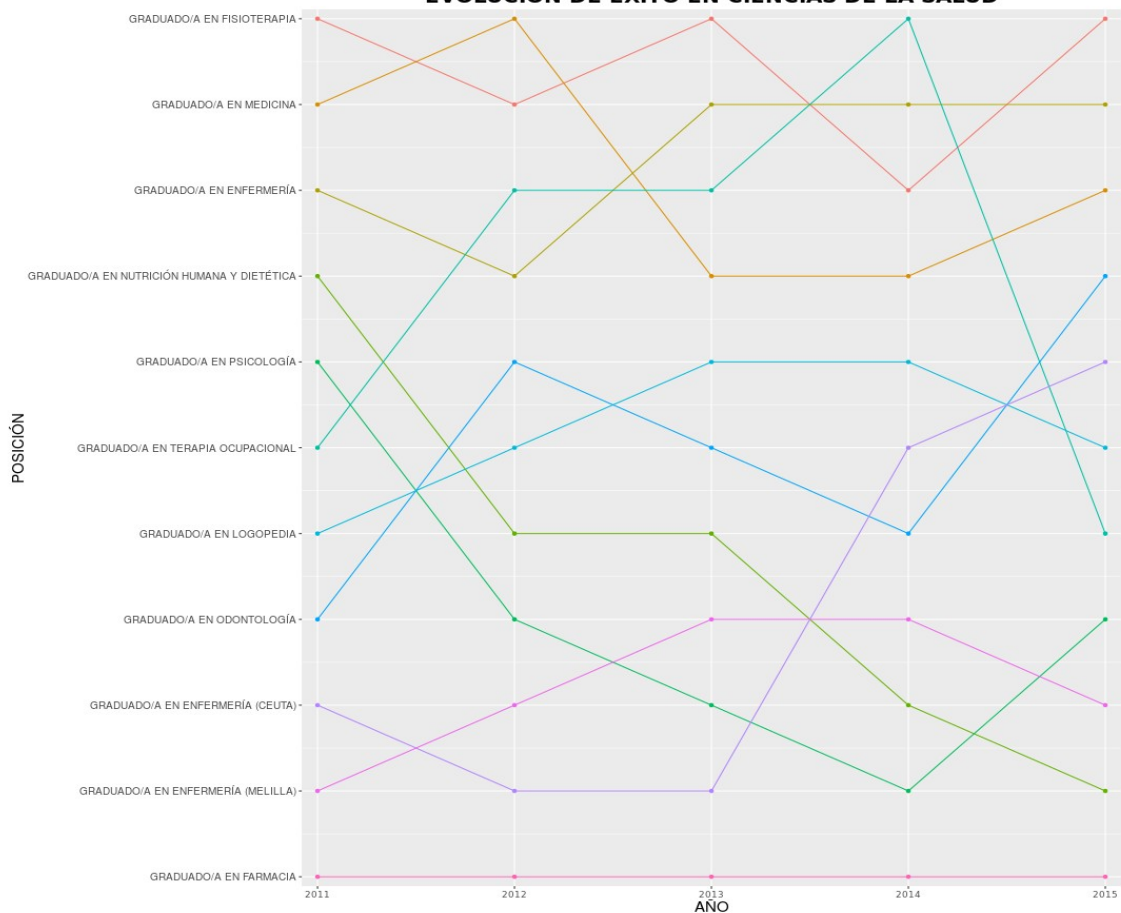


TASA DE ÉXITO

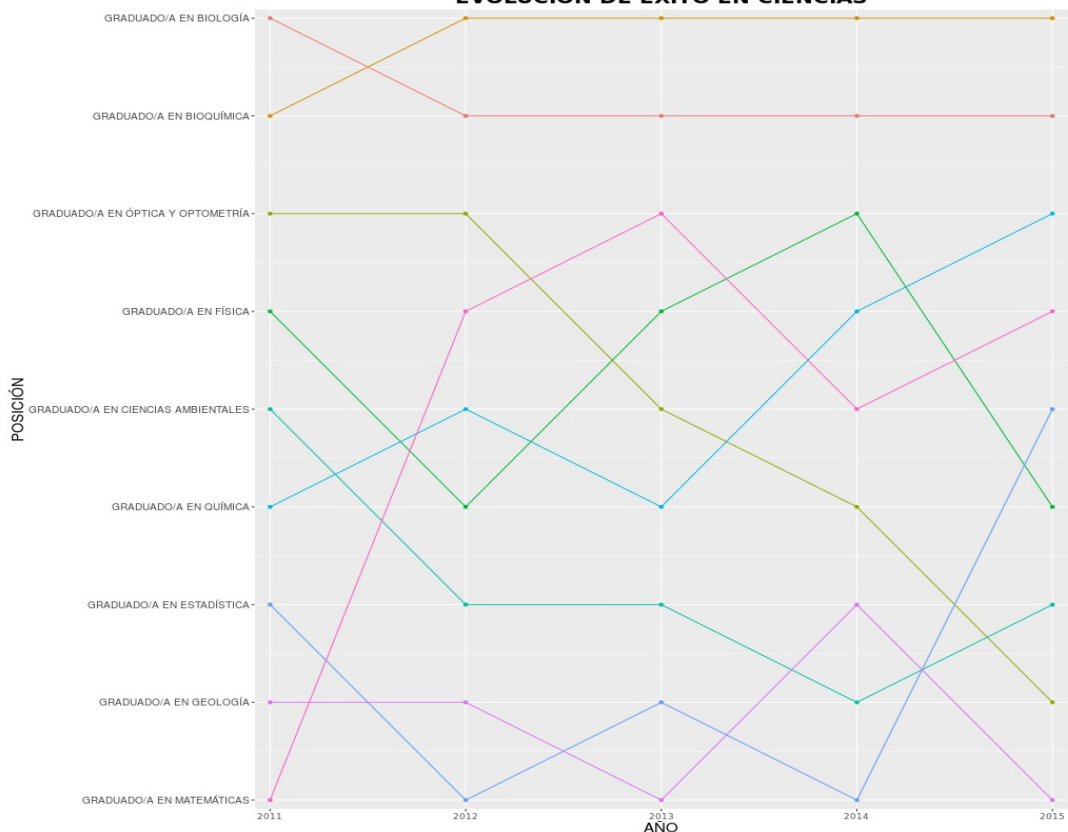
EVOLUCIÓN DE ÉXITO EN CIENCIAS SOCIALES Y JURÍDICAS



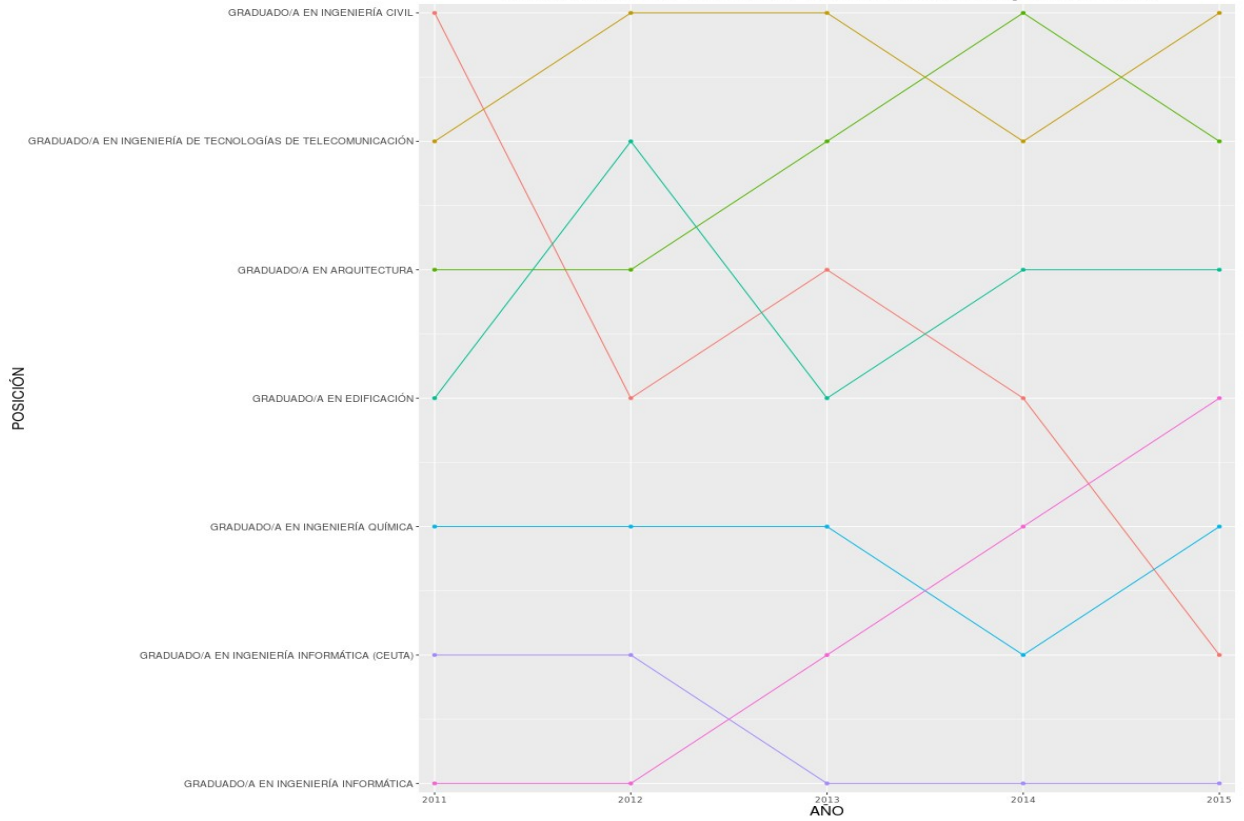
EVOLUCIÓN DE ÉXITO EN CIENCIAS DE LA SALUD



EVOLUCIÓN DE ÉXITO EN CIENCIAS



EVOLUCIÓN DE ÉXITO EN INGENIERÍA Y ARQUITECTURA

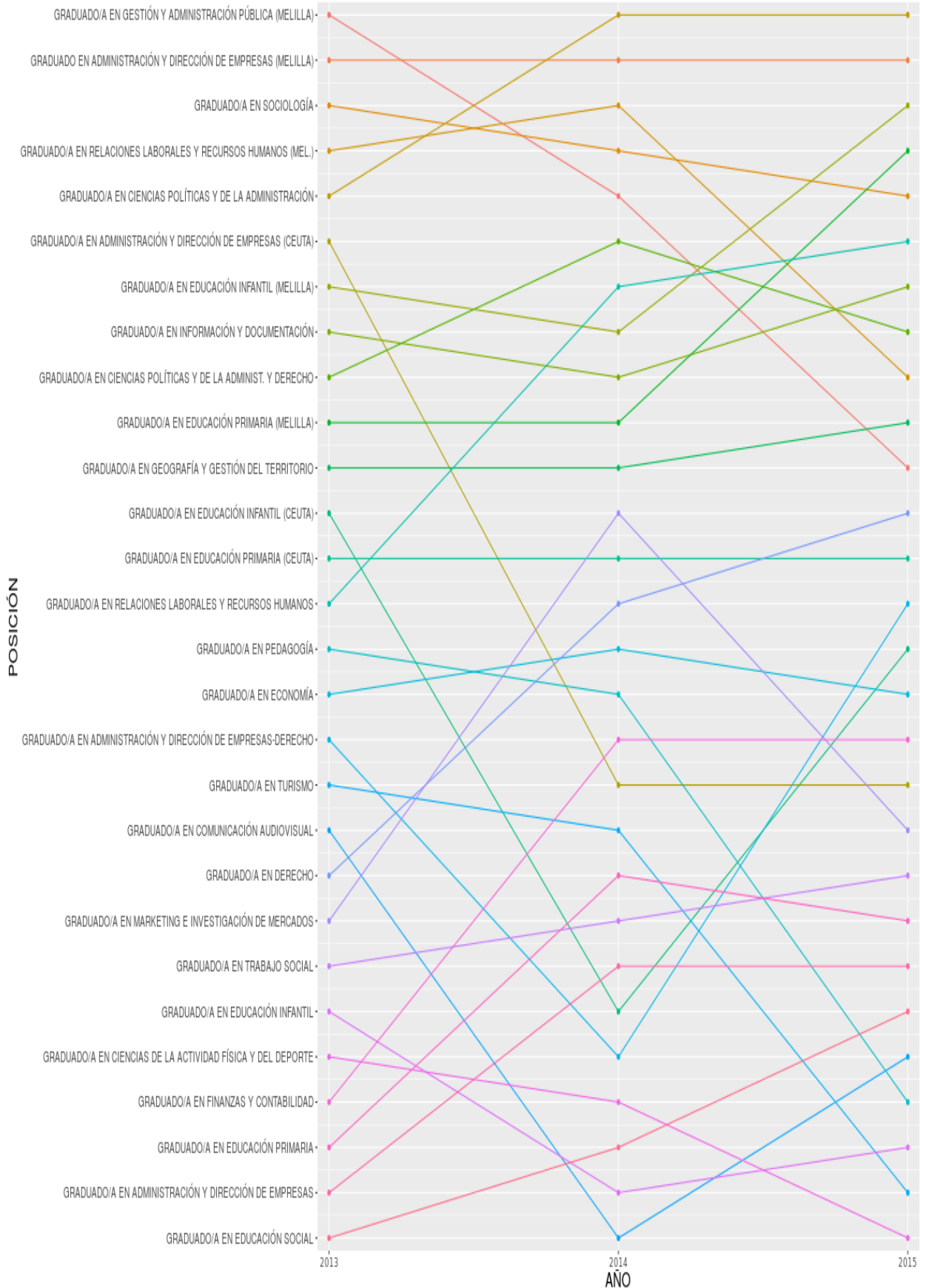


EVOLUCIÓN DE ÉXITO EN ARTES Y HUMANIDADES

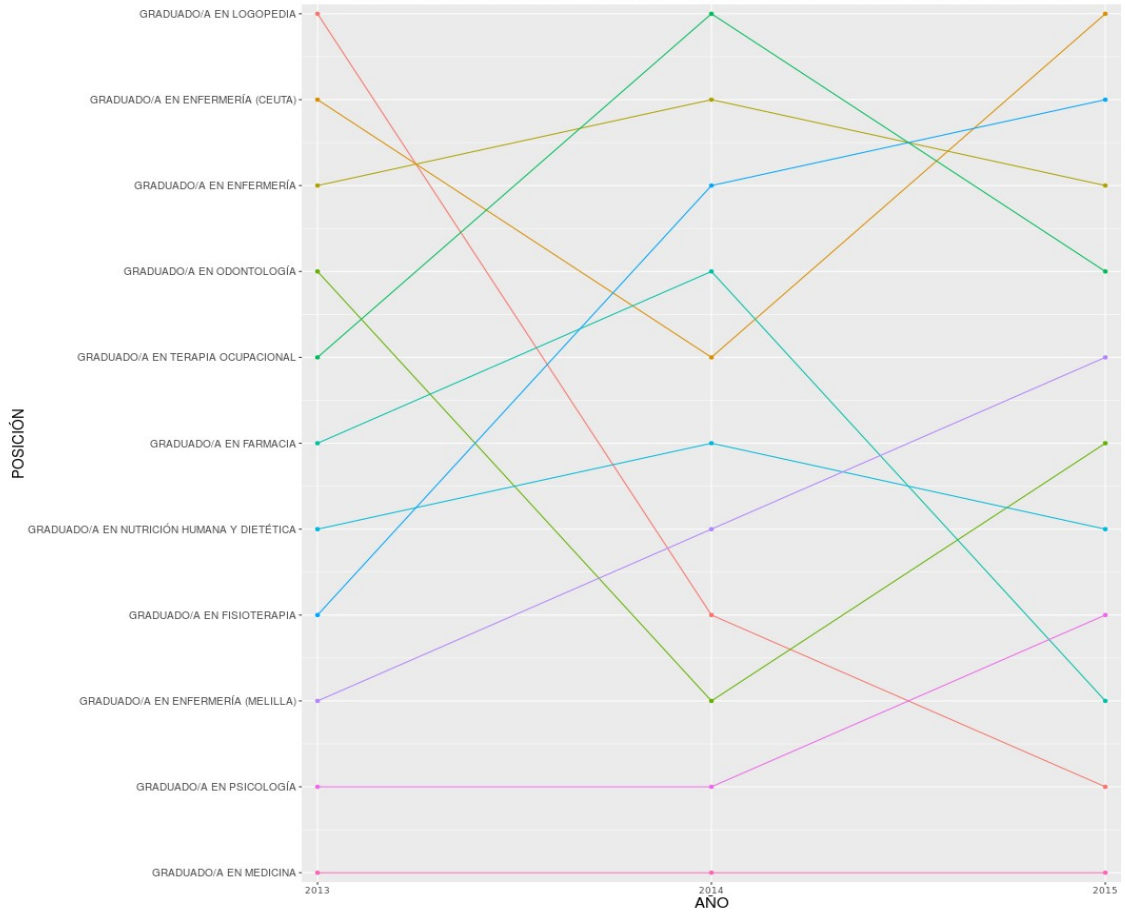


TASA DE ABANDONO INICIAL

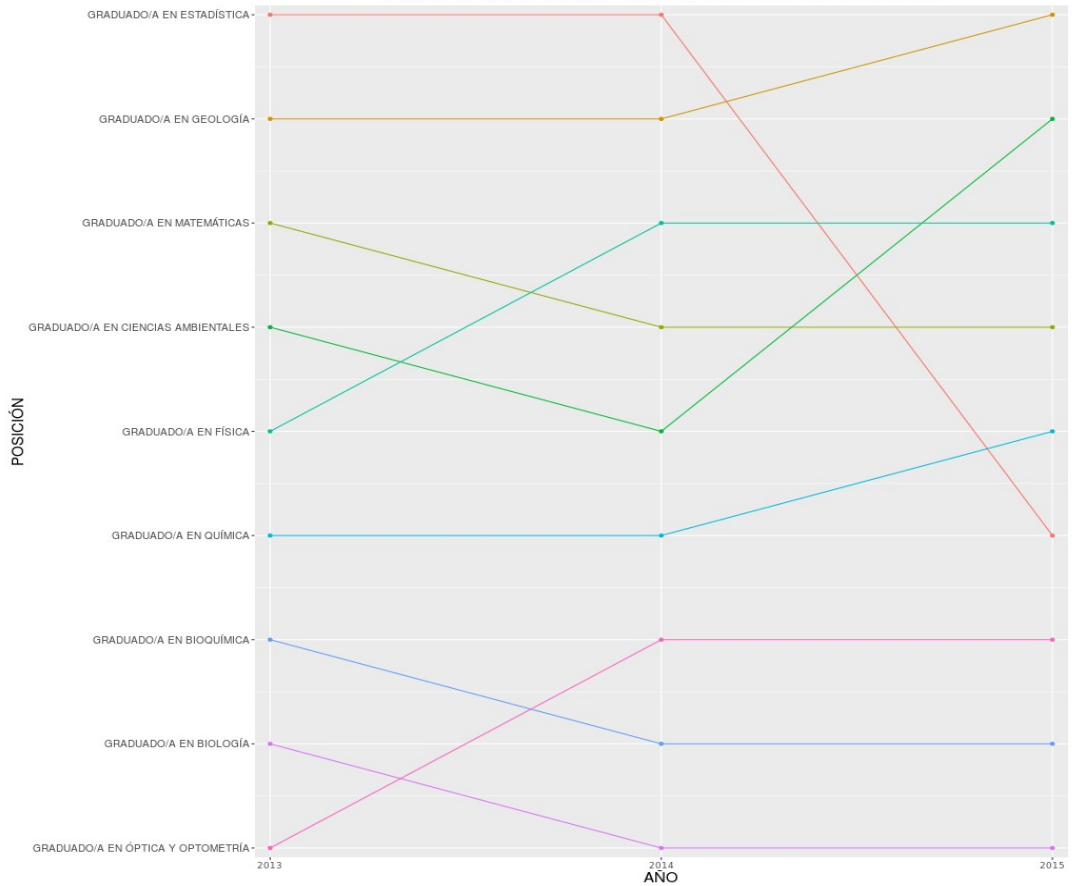
EVOLUCIÓN DE ABANDONO INICIAL EN CIENCIAS SOCIALES Y JURÍDICAS



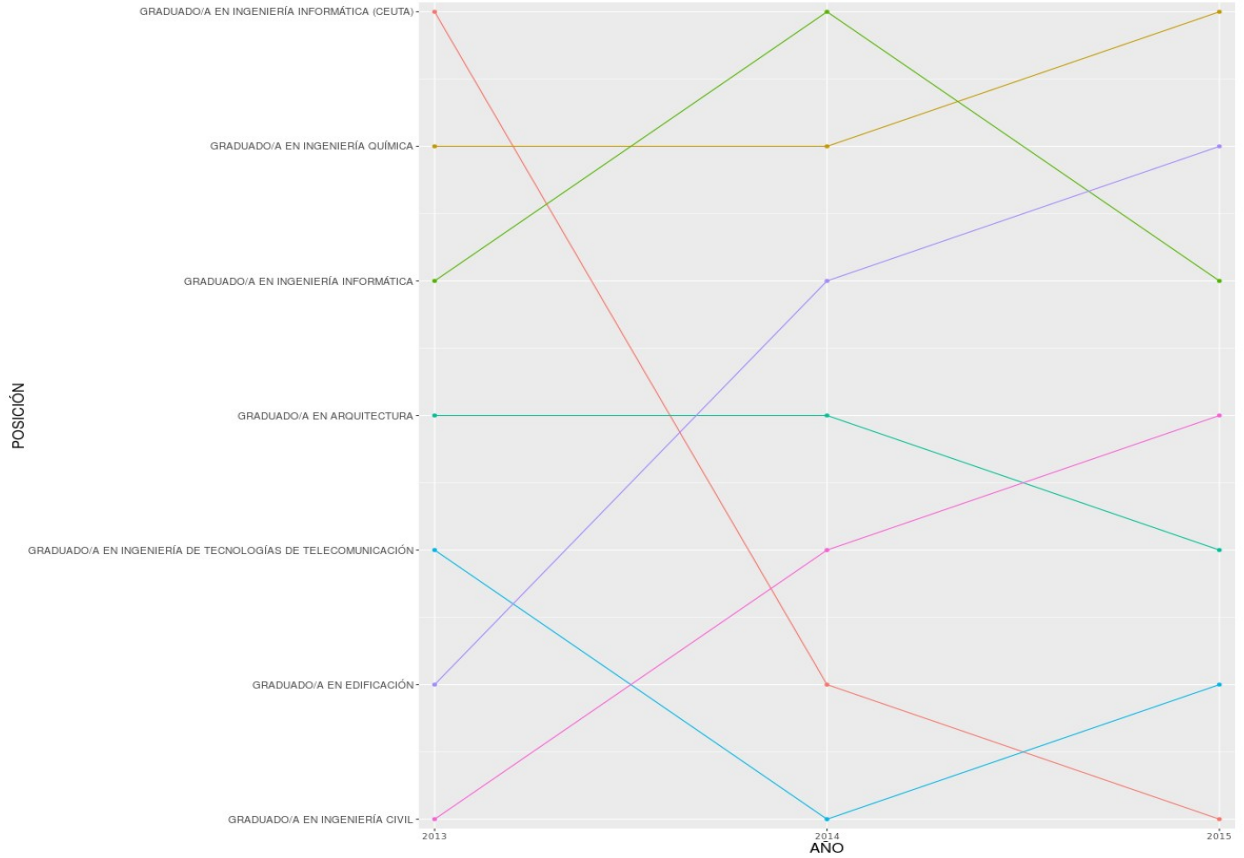
EVOLUCIÓN DE ABANDONO INICIAL EN CIENCIAS DE LA SALUD



EVOLUCIÓN DE ABANDONO INICIAL EN CIENCIAS



EVOLUCIÓN DE ABANDONO INICIAL EN INGENIERÍA Y ARQUITECTURA



EVOLUCIÓN DE ABANDONO INICIAL EN ARTES Y HUMANIDADES

